

Omavalvontaa ja viranomaiskuria

Miten paikallinen alkoholihaittojen ehkäisy vaikuttaa humalaisille anniskeluun?

KATARIINA WARPENIUS – MARJA HOLMILA – HELI MUSTONEN – LEENA WARSELL

Johdanto

Suomen laki kieltää alkoholijuomien anniskelun selvästi päihtyneille asiakkaille. Myös valtaosa kansalaisista kannattaa myynnin rajoituksia päihtyneille henkilöille. Ravintola-alan ammattilaiset saattoivat kuitenkin vielä joitakin vuosia siten ajatella, että tämä laki oli ”kaikkien mielestä kuollut kirjain” (Haavisto & al. 2002, 111). Lait, jotka ovat ristiriidassa sosiaalisten normien kanssa, on vaikea saada eläväksi käytännöksi.

Paikallinen alkoholipolitiikka (PAKKA) -hankkeen tavoitteena on tehostaa alkoholilain säännösten toimeenpanoa paikallisella tasolla. PAKKA-hanke toteutettiin Jyväskylän ja Hämeenlinnan seuduilla yhteistyössä Stakesin kanssa vuosina 2004–2007. Hankkeessa testattiin paikallisia alkoholihaittojen ehkäisykeinoja kansainvälisten esimerkkien viritämänä (Holmila & Warpenius 2007; Holmila & al. 2007; www.stakes.fi/pakka). Keskeinen kehittämistehtävä oli alkoholijuomien vastuullisen myynnin ja anniskelun edistäminen.

Tässä artikkelissa tarkastellaan PAKKA-hankkeen vaikutuksia humalaisille asiakkaille anniskeluun ravintoloissa. Tutkimusmenetelmänä on ostokoe, jossa humalaista esittänyt miesnäyttelijä yritti ostaa tuopin olutta baaritiskiltä. Näyttelijöiden avustamia ostokokeita on useissa tutki-

muksissa käytetty ravintoloiden anniskelutoiminnan arvioimisessa (McKnight 1988; Russ & Geller 1987; Rydon & al. 1996; Wallin & al. 2002; Wallin & Andréasson 2004; Wallin & Gripenberg 2005; Wagenaar & al. 2005). Suomessa tällaisia tutkimuksia ei ole aiemmin tehty, lukuun ottamatta käsillä olevan tutkimuksen lähtötasotutkimusta (Warpenius 2005). Lähtötasotutkimuksessa selvisi, että humalaisille asiakkaille anniskelu oli yleistä. Varsinkin yökerhojen tarjoilijat myivät selvästi päihtynyttä esittäneelle koeostajalle lähes poikkeuksetta.

Ravintolajuominen ja -haitat

Suomalainen ravintolakenttä on muuttunut rajusti viimeksi kuluneen vuosikymmenen aikana. Vuoden 1995 alusta voimaan tullut alkoholilaki poisti lupapolitiikasta ns. tarveharkinnan, jolla viranomainen oli aiemmin arvioinut ravintolan mahdollista sijoittumista ja elinkelpoisuutta. Muutoksen myötä ravintoloiden lukumäärä nousi merkittävästi. Kun A- ja B-luparavintoloita oli Suomessa vuonna 1996 vajaat neljätuhatta (3 796), niitä oli vuonna 2006 jo pitkälti päälle viidentuhannen (5 680) (Päihdetilastollinen vuosikirja 2007, 126).

Myös ravintoloiden aukioloajat ovat pidentyneet. Vuoden 1994 alkoholilakiin kirjattiin sosiaali- ja terveysministeriön päätös ravintoloiden jatkoaikalupien myöntämisestä. Yöaikaan auki olevia jatkoaikaravintoloita on Suomessa nykyään 1 260.

Ravintolaelinkeinoja sääntelevä valtiollinen alkoholikontrollipolitiikka on siis monessa suhteessa väljentyntä ja alkoholijuomien saatavuus ravin-

Kiitämme Merja Hietalaa ja Lennart Wahlforsia Sosiaali- ja terveydenhuollon tuotevalvontakeskuksesta sekä PAKKA-projektin koordinaattoreita Irmeli Tammista Hämeenlinnan seudulta ja Minna Kesästä Jyväskylän seudulta. Tutkimusta ovat tukeneet sosiaali- ja terveysministeriö ja Alko.

toloissa lisääntynyt. Samassa liberalisoitumisaallossa nuorten aikuisten öinen juhlimiskulttuuri on saanut uusia piirteitä hedonististen arvojen, itsen ilmaisun ja elämäntyylien kirjon myötä (mm. Törrönen & Maunu 2004).

Massamittaisesta yökerhojuhlinnasta huolimatta ravintoloiden osuus alkoholin kokonaismyynnistä oli vuonna 2006 vain 15 prosenttia (Päihdetilastollinen vuosikirja 2007, 130). Ravintoloiden merkitystä alkoholihaittojen ehkäisyssä nuorten aikuisten keskuudessa voi kuitenkin pitää suurempana kuin pelkkiä myyntiosuuksia katsomalla voisi ajatella. Vaikka koti tai jonkun toisen koti on suomalaisten kaikkein yleisin juomispaikka, alle 30-vuotiaiden nuorten aikuisten keskuudessa ravintolajuomisella on merkittävä asema. Juomatapatutkimusten mukaan yli kolmannes tyyppillisen syysviikon käyttökertoista tapahtuu tässä ikäryhmässä ravintoloissa (Metso & al. 2002, 30).

Eräät pitkittäistutkimukset viittaavat siihen, että ravintola on erityisen suotuisa ympäristö runsaan alkoholin käytön omaksumiseen: varhaisessa iässä alkanut baareissa käynti lisäsi näiden tutkimusten mukaan nuorten myöhempää raskasta juomista (Casswell & Zhang 1997; Casswell & al. 2002). Niinpä voidaan olettaa, että ravintoloissa juhlivilla nuorilla on muita suurempi riski päätyä suurkuluttajiksi (mm. Wallin & al. 2002).

Humalajuominen painottuu aamuyöhön niin ravintoloissa kuin kotonakin. Juomatapatutkimuksien aineistoon perustuva tarkastelu osoitti, että anniskelupaikoissa juomiskerrat myöhentyivät 1990-luvulla: vuonna 1992 anniskelukerroista 18 prosenttia jatkui aamuyölle yli kello kahden, kun vuonna 2000 vastaava luku oli 27 prosenttia (Holmila & al. 2003). Pidentyneiden aukioloaikojen myötä kello kahden jälkeen jatku-neita juomakertoja on jo määrällisesti enemmän ravintoloissa kuin kotona (Holmila & al. 2003).

Akuuttien alkoholihaittojen kannalta humalahakuinen juomatapa ravintolaympäristössä on riskitekijä. Nämä painotukset näkyvät myös kansainvälisessä tutkimuskirjallisuudessa, jossa ravintoloiden humalajuominen ja sen haitat nähdään ennen kaikkea julkisen tilan järjestyksenpidon ja turvallisuuden kysymyksinä (mm. Graham & al. 2006; Quigley & al. 2003). Eräät tutkimustulokset osoittavat, että tarjoiluympäristön fyysiset ja sosiaaliset ominaisuudet voivat vähentää väkival-lan ja sen tuottamien vammojen riskiä, jopa silloin kun asiakaskunnan tyyppilliset piirteet on vakioitu (Graham & al. 2006; Quigley & al. 2003).

Ravintoloiden vastuu haitoista

Tutkimuksissa korostetaan ravintoloiden erityistä rooliä alkoholihaittojen ehkäisyssä, sillä ravintolat ovat puolijulkisia juhlimistiloja ja osa katukuvaa. Epäviihtyisyys ja häiriöt heijastuvat myös juojan ja hänen seurueensa ulkopuolisiin ihmisiin.

Ravintola-alan vastuurooliin on 1980-luvulta lähtien viitattu amerikkalaisittain käsitteellä ”vastuullinen tarjoilu” tai ”vastuullinen anniskelu” (Saltz 1997; Russ & Geller 1987; McKnight 1988; Gliksman & al. 1993; Holmila & Haavisto 1997; Andréasson 2000; Wallin 2004). Käsite korostaa yrittäjien aktiivista osuutta ravintolajuomisen haittojen ehkäisyssä ja henkilökunnan tieto-, taito- ja kokemustason merkitystä. Vastuullinen anniskelu voidaan käsittää työkäytäntöjen kulttuuriksi, jolla ravintoloissa huolehditaan alkoholilain säädösten noudattamisesta sekä asiakkaiden turvallisuudesta ja viihtyvyydestä. (Warsell & Haavisto 2000.) Ravintola hyötyy tästä myös itse, sillä humalaiset asiakkaat ovat riski ravintolahenkilökunnan omalle turvallisuudelle.

Nykyään Suomessa puhutaan usein ravintoloiden omavalvonnasta, jolla tarkoitetaan ravintolan henkilökunnan itse harjoittamaa anniskelutoiminnan seurantaa. Käsite omavalvonta viittaa myös valtion ja markkinoiden vastuusuhteiden muutoksiin. Siinä missä perinteinen suomalainen alkoholipolitiikka säänteli anniskelutoimintaa yksityiskohtaisesti (mm. Sillanpää 2002), toimintavapautta ja vastuuta on nykyään hajautettu elinkeinolle itselleen. Vuoden 2003 alusta voimaan tullut jatkoaika-asetus selkeytti anniskeluyrittäjän vastuita luvansaannin ehtona (1208/2002). Yrittäjältä edellytetään nykyään koulutuksen käyneen ja/tai anniskelutentin suorittaneen vastaavan hoitajan ja hänen sijaistensa nimittämistä.

Useat tutkimukset ovat selvittäneet ravintolalahenkilökunnan toimintatapoja ja tietoisuutta vastuustaan (Donnelly & Briscoe 2003; Lang & al. 1993; Rydon & al. 1993; Saltz & Stanghetta 1997; Wiggers & al. 2000 & 2001; Haavisto & al. 2002). Osa tarjoilijoista on tietoisia juomisen sääntelyn tarpeesta ja ammattiinsa liittyvistä risti-riidoista. He myös ajoittain pyrkivät ehkäisemään haittoja ammattiarjessaan. Pääviesti tutkimuksista kuitenkin on, että vastuullisessa anniskelussa on runsaasti kehittämisen varaa.

Vastuullisen anniskelun kehittämistoimenpiteiden vaikuttavuutta on arvioitu laajasti. Arviointitutkimuksen varhaiset intensiiviset projek-

tit osoittivat tarjoiluhenkilökunnalle suunnatun *koulutuksen* vähentäneen humalaisille myyntiä (Russ & Geller 1987; Saltz 1987; myös Gliksmann & al. 1993). Sen sijaan myöhemmät laajamittaiset interventiotutkimukset eivät enää tuottaneet samaa tulosta (alkaen McKnight 1988). Johtopäätöksenä on esitetty, että vastuullisen tarjoilun koulutus vaikuttaa tarjoilijoiden käyttäytymiseen, mikäli omavalvonnalla on talon johdon vahva tuki ja jos ravintoloihin samalla kohdistuu *viranomaisvalvontaa ja sanktioita* (Stockwell 2000, 116; Warburton & Shepherd 2006; Wallin 2004; Wallin & al. 2002 & 2003).

Aikaisempien tutkimusten perusteella erilaisilla koulutus- ja tiedotuskampanjoilla on siis ollut vain rajallinen vaikutus tarjoilijoiden myyntikäytäntöihin, ellei myös viranomaisvalvontaa ole tehostettu. Vastuullisessa anniskelussa ei ole kyse pelkästään tarjoilijoiden taidoista ja tietämyksestä, vaan siitä miten vahva motiivi heillä on ryhtyä haastavaan tehtäväänsä asiakkaiden humalatilaa ja käyttäytymisen sääntelijänä. Tässä viranomaisvalvontaa ja sanktioiden uhka ovat oleellisia kannustimia, jotka vaikuttavat myös anniskelupaikan johdon ja omistajien asenteisiin.

Paikallista alkoholipolitiikkaa

Alkoholielinkeinon omavalvonnan tehostamiseksi Paikallinen alkoholipolitiikka (PAKKA)-hankkeessa kiinnitettiin erityistä huomiota alkoholijuomien vastuulliseen myyntiin ja anniskeluun. Lähtökohdana oli, että alkoholilain saaminen eläväksi käytännöksi edellyttää viranomaisten ja markkinoiden yhteistä ponnistelua paikallisella tasolla (Holmila & al. 2007). Hanke jatkoi Suomessa aikaisemmin toteutettuja tutkimus- ja kehittämishankkeita, joissa on selvitetty paikallisen alkoholiehkäisykeinoja ja mahdollisuuksia (Holmila 1997 & 2002; Warsell & Haavisto 2002).

PAKKA-hankkeen toimintamalli juontaa juurensa ”yhteisöperustaisen alkoholihaittojen ehkäisyyn” (community based prevention) tutkimus- ja kehittämisperinteestä (vrt. Holder 2000). Tässä yhteydessä käsitteellä ”yhteisöperustainen” viitataan paikallisia alkoholiloja sääteleviin sosiaalisiin ja taloudellisiin rakenteisiin, erityisesti alkoholimarkkinoihin ja väestön alkoholiasenteisiin. Näkökulma poikkeaa yksilökeskeisestä ehkäisytyöstä asettaessaan tavoitteeksi koko paikalli-

sen väestön hyvinvoinnin edistämisen. Aiemmissä tällaista lähestymistapaa arvioivissa tutkimuksissa on voitu osoittaa, että paikallisilla toimilla pystytään vähentämään alkoholihaittoja, lähinnä alkoholiehtoista väkivaltaa ja tapaturmia (Babor & al. 2003; Holder 2000; Holder & Wagnenaar 1994; Homel & Clark 1994; Treno & Holder 2004; Wallin & al. 2003).

PAKKA-hankkeessa kehitettiin ravintoloiden vastuullista anniskelua kansainvälisten esimerkkien virittämänä. Perusajatuksena oli, että yhteen sovitettujen toimenpiteiden tehokkuus on suurempi kuin erillisesti toteutettujen interventioiden. Tarkoituksena oli samanaikaisesti sekä tehostaa viranomaisvalvontaa että kehittää ravintolahenkilökunnan ja -yrittäjien ammattiosaamista. Näin ulkopuolelta tuleva sanktioiden uhka ja anniskelupaikkojen omavalvonta muodostivat vastuullista anniskelua edistäneen kokonaisuuden.

Ravintola-interventiot jakautuivat kolmeen osioon: 1) alkoholitarkastajien ja poliisin tehostettuun *viranomaisvalvontaan*, 2) *yhteistyöhön* alkoholiyrittäjien ja viranomaisten välillä ja 3) ravintolahenkilökunnan *koulutuksiin ja tapaturmiin*. Lisäksi medianäkyvyydellä pyrittiin vaikuttamaan paikallisen väestön alkoholiasenteisiin ja mielipiteisiin ravintolaturvallisuudesta ja viihtyisyydestä. Näin itsessään tehottomaksi tiedetyt asennevaikuttamisen keinot tukivat toimenpidekokonaisuutta (vrt. mm. Holder & Treno 1997).

Kummallekin kokeiluseudulle, Jyväskylään ja Hämeenlinnaan, palkattiin projektikoordinaattori. Jyväskylässä läänien alkoholilupatarkastajat ja poliisi tehostivat suunnitellusti kaupunkialueen A-lupapaikkojen *viranomaisvalvontaa ja sanktiointia rikkeistä*. Alkoholiyrittäjien ja viranomaisten välisen *yhteistyön* keskeinen foorumi olivat molemmille PAKKA-seuduille perustetut tarjontatyöryhmät. Työryhmissä oli alkoholielinkeinon, lupaviranomaisten, kuntien ehkäisevän päihdetyön ja poliisin edustus. Työryhmät ja alkoholiasenteiset seminaarit avasivat keskusteluyhteyden alkoholielinkeinon ja viranomaisten välille.

Henkilökunnan *koulutukset* olivat puolipäivätilaisuuksia, joissa draamakoulutuksen avulla tarjottiin tietoa alkoholilainsäädännöstä ja esiteltiin erilaisia tarjoilijatyön ongelmatilanteita. Koulutukseen ei sisällynyt kirjallista koetta. PAKKA-seutujen koordinaattorit järjestivät ravintoloihin kertaluonteisia *kampanjoita*. Jyväskylässä järjestettiin asiakasarvio turvallisimmasta ja viihtyisim-

mästä terassipaikasta ja kampanjoitiin yliopisto-opiskelijoiden juomakarnevaalin, ”Kauppakadun appron”, yhteydessä alkoholittomien vaihtoehtojen puolesta. Hämeenlinnassa tehtiin promillepuhallutuksia nuorten aikuisten suosimassa yökerhossa. Vastuullisin yrittäjä palkittiin. Tapahutumien tarkoituksena oli kiinnittää asiakkaiden ja henkilökunnan huomiota humalajuomisen haittoihin. PAKKA-toiminnoista tiedotettiin laajalti paikallismedioissa.

PAKKA-hankkeen toimintaohjelma linkittyi alkoholihallinnon alueellistamiseen. Alkoholilupa- ja valvontaa on asteittain alueellistettu Sosiaali- ja terveydenhuollon tuotevalvontakeskuksesta (STTV:ltä) lääninhallitusten tehtäväksi. Lääninhallitukset ovat vuodesta 2001 lähtien vastanneet anniskelun ja vähittäismyynnin alueellisesta valvonnasta ja vuodesta 2005 lähtien kaikkien vähittäismyynti- ja anniskelulupien myöntämisestä. Valtiontalouden tarkastusvirasto on kiinnittänyt huomiota siihen, ettei alkoholivalvonnan vaikuttavuudesta ole tehty varsinaista arviota (Soukainen & Perkinen 2004, 74). PAKKA-hanke vastasi omalta osaltaan tähän puutteeseen.

Ostokoeasetelma

Ostokokeen tarkoituksena on testata PAKKA-hankkeen interventiokokonaisuuden vaikutuksia humalaisille asiakkaille anniskeluun: miten usein humalaisille asiakkaille anniskeltiin ravintoloissa ja tapahtuiko PAKKA-toimintapaikkakunnalla anniskelukäytäntöjen kiristymistä suhteessa vertailupaikkakuntaan?

Ostokoe toteutettiin kontrolloidussa ennen ja jälkeen -asetelmassa Jyväskylässä ja vertailukaupungissa vuosina 2004 ja 2006. Toimintavuosien aikana vertailukaupungissa ei tehty erityisiä kehittämistoimenpiteitä omavalvonnan tehostamiseksi, kun taas Jyväskylässä PAKKA-hankkeen koordinaattori ja työryhmät toteuttivat edellä kuvattuja ravintolainterventioita. Seurantamittaus tehtiin myös toisella PAKKA-paikkakunnalla eli Hämeenlinnassa. Tarkoituksena oli verrata mahdollisia eroja kahden toimintapaikkakunnan tuloksissa ja saada lisävalaistusta kysymykseen, millaiset toimenpiteet voivat olla tehokkaita.

Lähtötasomittaus

Lähtötasomittaus tehtiin syksyllä 2004 Jyväskylän ja vertailuseudun A-lupapaikoissa. Tarkoi-

tuksena oli selvittää, kuinka usein anniskelupaikat myivät selvästi päihtyneelle asiakkaalle ennen PAKKA-toimintojen käynnistämistä.

Tutkimusmenetelmänä oli näkymätön teatteri, jossa selvästi päihtynyttä esittänyt miesnäyttelijä yritti ostaa tuopin olutta baaritiskiltä. Näkymättömässä teatterissa näyttelijä osallistuu tosielämän tilanteisiin, mutta muut asianomaiset eivät tiedä, että kyseessä on esitys (Boal 1992). Tarkkailemalla ympäristön reaktioita näyttelijän esitykseen tutkija saa välitöntä tietoa sosiaalisesta käyttäytymisestä, jota tutkittavat eivät välttämättä raportoisi esimerkiksi kyselyssä. Menetelmä on hyödyllinen tutkittaessa laitonta toimintaa, kuten humalaisille myyntiä.

Asiantuntijaraati arvioi etukäteen näyttelijän esityksen, jotta esitys olisi uskottava. Määritelmä ”selvästi päihtynyt” tulee suoraan alkoholilaista. Käsite ei ole selkeä ja aiheuttaa jatkuvasti tulkintaerimielisyyksiä valvonnassa. Tästä syystä asiantuntijaraatiin osallistuneiden alkoholitarkastajien ja tarjoilijoiden antama palaute oli arvokasta näyttelijän harjoittellessa esitystään.

Näyttelijäksi rekrytoitiin teatterikorkeakoulun viimeisen vuosikurssin opiskelija. Tärkeää oli, että avustavalla näyttelijällä oli vahva kokemus improvisaatioista. Selvästi päihtynyttä esittäneen näyttelijän liikkeet olivat horjuvia, puhe sammaltavaa, katse harhaili ja käyttäytyminen oli hapuillevaa. Esityksessä hän hoiperteli kohti baaritiskiä ja sammalsi: ”Paa iso tuoppi”. Maksessaan hän kaiveli lompakkoa hitaasti takataskusta ja maksoi lopulta pankkikortilla. Humalaroolissa näyttelijä ei käyttäytynyt uhkaavasti tai häirinyt muita asiakkaita vaan oli pikemminkin tavanomaisesti pukeutunut ”harmiton juoppo”, joka oli mitä ilmeisimmin nauttinut tarpeeksi sille illalle.

Lähtötasotutkimus tehtiin baareissa, pubeissa ja yökerhoissa. Tutkimuksessa olivat mukana kaikki tutkittujen paikkakuntien A-lupapaikat, joissa juomat ostetaan baaritiskiltä. Ruokaravintolat jätettiin pois lähtötasotutkimuksesta. Jyväskylässä ostokoe kohteita oli 47 ja verrokista vastaava määrä. Yritykset eivät tienneet ostokokeesta etukäteen. Koska kysymyksessä oli näytelmä, yrittäjiä ei yllytetty varsinaisesti laittomaan toimintaan. Stakesin tutkimuseettinen toimikunta hyväksyi tutkimussuunnitelman.

Ostokokeet tehtiin perjantai- ja lauantai-iltaisina ja -öisin klo 20:n ja 4:n välisenä aikana. Tarkoituksena oli selvittää nimenomaan *tarjoiluhenkilökunnan* tapaa toimia humalaisen asiak-

kaan kanssa. Viime kädessähan vastuu anniskelu-kontrollista on tarjoilijalla. Niinpä näyttelijä esitti vain lievästi päihtynyttä anniskelupaikkojen ovilla päästäkseen mahdollisten järjestysmiesten ohi. Mikäli tarjoilija kieltäytyi myymästä, koeostaja poistui paikalta eikä jäänyt kiistelemään tilanteesta. Jos koeostajalle myytiin, hän vietti hetken aikaa anniskelupaikassa, jätti lopulta juomansa juomatta ja poistui mahdollisimman huomaamattomasti paikalta. Käynnit kestivät minuutista puoleen tuntiin riippuen ostokokeen tuloksesta ja ostotilanteesta.

Aineistonkeruu onnistui kaikissa ravintoloissa ensimmäisellä kerralla, eikä uusintayrityksiä tarvittu. Muut asiakkaat ja tarjoilijat saattoivat kommentoida näyttelijän kuntoa, ja hänen roolinsa piti kiperissäkin tilanteissa, kuten portsareiden heittäessä näyttelijää ulos ravintolasta. Esitys oli siis onnistunut sikäli, että se oli uskottava ja ”meni täydestä” käytännön tilanteissa.

Tutkija seurasi kentällä ostokokeita ja täytti näyttelijän kanssa seurantalomakkeen jokaisen ostopäätöksen jälkeen. Tutkija ja näyttelijä liikkuvat anniskelupaikoissa erikseen, eikä tutkija puuttunut ostotilanteisiin. Kaikkein pienimmässä pubeissa näyttelijä kävi yksin liian huomion välttämiseksi.

Lomakkeeseen kerättiin perustiedot anniskelupaikasta, ostokokeen ajankohta ja tulos, myyjän arvioitu ikä ja sukupuoli, tiedot ostotilanteesta (oliko jonoa, kuinka monta myyjää oli tiskillä, miten myyjä toimi humalaisen asiakkaan kanssa, oliko järjestysmiestä ovella, tarvitsiko jonottaa sisään). Lisäksi arvioitiin anniskelupaikan ruuhkaisuutta, asiakaskunnan päihtyneisyyttä, paikan siisteyttä ja meluisuutta. Aineisto koodattiin ja analysoitiin SPSS-ohjelmalla. Taustamuuttujien vaikutusta ostokokeen tulokseen testattiin.

Lähtötasomittauksessa Jyväskylässä 23 prosenttia anniskelupaikoista kieltäytyi myymästä. Verrokissa kieltäytymisprosentti oli 36. Yleisintä anniskelu oli keskustojen suurissa yökerhoissa ja Jyväskylän lähiöiden isoissa jatkoaikapaikoissa. Myynnin todennäköisyyttä lisäsivät ovimiehen läsnäolo, jono baaritiskillä, myyjän nuori ikä ja sukupuoli (miehet myivät useammin kuin naiset), ravintolan asiakaskunnan korkea humala-aste ja ostokokeen myöhäinen ajankohta. Muut tutkitut taustamuuttujat eivät olleet tilastollisesti merkittäviä. Lähtötasomittaus osoitti, että humalaiselle asiakkaalle anniskelu oli yleistä erityisesti yökerhoissa. Tarjoilijoiden toimintaa ohjasivat huma-

lajuomisen hyväksyvät epäviralliset normit, eivät juridiset säännökset. (Warpenius 2005.)

Seurantamittaus

Seurantamittaus tehtiin syksyllä 2006, kun PAKKA-hanke oli kestänyt kaksi vuotta. Aineistonkeruussa noudatettiin täsmälleen samoja menetelytapoja kuin lähtötasomittauksessa. Ostokokeita varten palkattiin uusi miesnäyttelijä, jonka esityksen ammattilaisraati ja lähtötasomittauksen näyttelijä arvioivat. Vuoden 2004 ostokokeesta oli tehty nauhoitus, jota uusi näyttelijä hyödynsi harjoitellessaan rooliaan. Tavoitteena oli, että humalaesitys ja näyttelijän habitus vastaisivat mahdollisimman tarkasti lähtötasomittauksen esitystä.

Seurantamittaus tehtiin Jyväskylässä ja verrokissa samoihin anniskelupaikkoihin kuin vuonna 2004. Ravintolakentässä ei ollut tapahtunut suuria muutoksia kahden vuoden aikana. Toimintavuosina avatut uudet paikat otettiin mukaan tutkimukseen. Jyväskylässä seurantamittauksessa oli mukana 52 baaria, pubia ja yökerhoa, verrokissa 48.

PAKKA-toimintavuosien aikana myös Hämeenlinna, hankkeen toinen interventiokaupunki, otti ohjelmaansa vastuullisen anniskelun kehittämisen. Jälkimittauksessa testattiin molemmat PAKKA-interventiopaikkakunnat, Jyväskylä ja Hämeenlinna, mikä mahdollisti kahden paikkakunnan tulosten välisen vertailun ja toi lisätietoa interventioiden vaikuttavuudesta. Koska PAKKA-koulutuksiin osallistui myös ruokaravintoloita, niitä tarkasteltiin seurantamittauksessa uutena ryhmänä (Jyväskylässä 9, verrokissa 8 ja Hämeenlinnassa 7 ruokapaikkaa).

Tutkimusaineisto muokattiin ja analysoitiin SPSS-ohjelmalla. Logistisella regressioanalyysillä (SPSS-versio 14.0) testattiin ensiksi koepaikkakunnan (Jyväskylä) ja vertailupaikkakunnan lähtötasomittauksen ja seurantamittauksen välisten myyntikieltojen muutoserojen tilastollinen merkittävyys. Tavalliset ruokaravintolat ja Hämeenlinnan anniskelupaikat eivät olleet mukana regressioanalyysissä, koska niissä oli tehty vain jälkimittaus.

Analyysia jatkettiin kontrolloimalla taustamuuttujien vaikutus edellisen analyysin tulokseen. Ostotapahtumien (tapausten) vähäisyyden takia näiden taustatekijöiden vaikutus oli mahdollista vakioida vain yksitellen. Kunkin regressiomalliin lisätyn muuttujan ja termin merkitse-

Taulukko 1. Kieltäytymisprosentit ja anniskelupaikkojen kokonaismäärät erityyppisissä anniskelupaikoissa 2004 ja 2006

Anniskelupaikan tyyppi	Interventio: Jyväskylä					Kontrolli				
	2004 %	n	2006 %	n	Muutos-% 2004–2006*	2004 %	n	2006 %	n	Muutos-% 2004–2006
Kokonaistulos	23	47	42	52	+19	36	47	27	48	-9
Keskustan baarit ja pubit	42	19	55	22	+13	33	21	23	22	-10
Yökerhot	7	14	8	12	+1	11	9	0	8	-11
Lähiöbaarit ja -pubit	14	14	50	18	+36	53	17	44	18	-11

* Muutos prosenttiyksikkönä

vyys testattiin log likelihood ratio -testillä (Hosmer & Lemeshow 1989). Tulostaulukoissa esitetään tilastollisesti merkitseville tekijöille estimoidut vedonlyöntisuhteiden suhteet (odds ratios), joista jatkossa käytetään nimitystä riskisuhde ja näiden 95 prosentin luottamusväli (CI).

Ennen ja jälkeen -seurannan tulokset

Seurantajakson aikana Jyväskylässä anniskelukäytännöt tiukkenivat. Anniskelukieltojen määrä nousi PAKKA-toiminnan aikana 19 prosenttiyksikköä. Seurantamittauksessa 42 prosenttia Jyväskylän anniskelupaikoista kieltäytyi myymästä koeostajalle. Samaan aikaan verrokissa kieltoprosentti laski 9 prosenttiyksikköä. Verrokin kieltäytymisprosentti oli seurantamittauksessa 27. (Taulukko 1.)

Verrattuna lähtötasoon ja vertailuseutuun interventioipaikkakunnan kieltäytymisprosentin nousu oli tilastollisesti merkitsevä (ks. taulukko 3: Kaupungin ja vuoden interaktiotermin riskisuhde on 3.662, eikä sen luottamusväli sisällä ykköstä). Kieltäytymisprosentit kohosivat Jyväskylän baareissa ja pubeissa, mutta vertailupaikkakunnalla kaikkien ravintolatyyppeiden kieltäytymisprosentit laskivat. Jyväskylän tarjoilijat siis tehostivat humalaisille myynnin kontrollia samaan aikaan, kun vertailupaikkakunnan tarjoilijat myivät aiempaa herkemmin.

Humalaiselle asiakkaalle anniskelussa oli selkeitä eroja erityyppisten ravintoloiden välillä (ks. taulukko 1). Vastuullisimpia Jyväskylässä olivat

keskustan baarit ja pubit, joissa kieltäytymisprosentti oli seurantamittauksessa 55. Lähtötasoon verrattuna eniten tulostaan paransivat Jyväskylän lähiöiden baarit ja pubit, joiden kieltäytymisprosentti nousi 14:stä 50 prosenttiin. Vastuullisen anniskelun tehostumiseen lähiöbaareissa vaikutti erityisesti järjestysmiesten valppaus. He tarkkailivat oven lisäksi ravintolasalia ja keskeyttivät myynnin baaritiskillä neljässä ostoyrityksessä.

Yökerhot eivät kiristäneet anniskelukäytäntöjään seurantajakson aikana (ks. taulukko 1). Seurantamittauksessa ainoastaan yksi yökerho Jyväskylässä kieltäytyi myymästä koeostajalle. Sitä vastoin ruokaravintoloissa humalaisille anniskelu oli hyvin harvinaista. Seurantamittauksessa PAKKA-kaupunkien ruokaravintoloista yksikään ei myynyt koeostajalle, vertailukaupungin kieltäytymisprosentti oli 75. Tulokset viittaavat siihen, että humalajuominen ja humalaisille anniskelu ovat hyväksytyt normi yökerhoissa, mutta ruokaravintoloissa humalaa ei suvaita.

Lähtötasotutkimus osoitti, että on olemassa joitain tekijöitä, kuten järjestysmiesten läsnäolo, jotka lisäävät humalaisille asiakkaille anniskelun todennäköisyyttä tilastollisesti merkitsevästi. Vertaamalla lähtötaso- ja seurantatutkimuksen tuloksia eri taustamuuttujien mukaan luokiteltuna voidaan havaita, missä luokissa tapahtui muutoksia seurantajakson aikana (ks. taulukko 2).

Jyväskylässä nuorimpien tarjoilijoiden ikäryhmä tehosti humalaisille anniskelun kontrollia PAKKA-toimintavuosien aikana (ks. taulukko 2). Verrattuna kontrollipaikkakuntaan muutos on tilastollisesti merkitsevä (taulukossa 3 tar-

Taulukko 2. Kieltäytymisprosentit ja anniskelupaikkojen kokonaismäärät taustamuuttujien mukaan vuosina 2004 ja 2006

	Interventio: Jyväskylä				Kontrolli				Yhteensä			
	2004		2006		2004		2006		2004		2006	
	%	n	%	n	%	n	%	n	%	n	%	n
Tarjoilijan ikä*												
< 30 vuotta	13	24	41	17	17	12	5	19	14	36	22	36
31–44 vuotta	21	14	29	21	17	18	19	16	19	32	24	37
> 45 vuotta	50	8	44	9	67	15	67	12	61	23	57	21
p									0		0,012	
Tarjoilijan sukupuoli*												
mies	14	21	40	23	18	17	30	17	16	38	35	40
nainen	28	25	33	24	43	28	23	30	36	53	28	54
p									0,035		ns	
Jono baaritiskillä*												
jono	5	21	30	20	20	25	8	12	13	46	22	32
ei jonoa	36	25	41	27	50	20	31	35	42	45	36	62
p									0,002		ns	
Ovimiesten läsnäolo*												
on ovimies	4	26	0	24	6	17	0	18	5	43	0	42
ei ovimestä	45	20	74	23	50	28	41	29	48	48	56	52
p									0		0	
Asiakkaiden päihtymysaste												
I. matala	45	20	73	30	43	21	44	27	44	41	60	57
II. keskitaso	10	20	0	12	33	21	8	13	22	41	4	25
III. korkea	0	7	0	10	20	5	0	8	8	12	0	18
p									0,021		0	
Ostokokeen ajankohta												
–21.59	30	20	68	25	52	21	50	22	41	41	60	47
22.00–23.59	29	17	28	18	24	17	11	18	26	34	19	36
24.00–	0	10	0	9	22	9	0	8	10	19	0	17
p									0,045		0	

*Analysissa ovat mukana tarjoilijoiden myyntikiellot

joilijan iän, kaupungin ja vuoden interaktiotermin riskisuhte on 16.306). Vastuullisen anniskelun interventiot näyttäisivät siis tehonneen erityisesti nuorten tarjoilijoiden ryhmässä, jolla lähtötasomittauksessa oli eniten parantamisen varaa.

Jyväskylässä tarjoilijoiden anniskelukiellot lisääntyivät myös silloin, kun baaritiskillä oli jo-

noa. Verrattuna lähtötasomittaukseen sekä interventio- että kontrollipaikkakunnan miestarjoilijat kieltäytyivät myymästä aiempaa useammin. (Ks. taulukko 2.) Nämä muutokset johtivat siihen, että seurantatutkimuksessa jono baaritiskillä ja sukupuoli eivät enää ennustaneet myyntikielloja tilastollisesti merkitsevästi.

Taulukko 3. Anniskelukieltöjen logistisen regressioanalyysin tulokset

	Kaupungin (Jyväskylä) ja vuoden 2006 interaktio	Kontrolloitu muuttuja	Kontrolloidun muuttujan ja vuoden 2006 interaktio	Kontrolloidun muuttujan ja kaupungin (Jyväskylä) ja vuoden 2006 interaktio
	Riskisuhde (95 %:n CI)	Riskisuhde (95 %:n CI)	Riskisuhde (95 %:n CI)	Riskisuhde (95 %:n CI)
Kaupungin (Jyväskylä) ja vuoden (2006) interaktio-termin riskisuhde perusmallissa	3.662* (1.068–12.552)			
Erikseen kontrolloitu muuttuja				
Lupapaikan tyyppi (yökerhot/muut)	3.855* (1.064–13.972)	0.109* (0.032–0.374)	ns	ns
Tarjoilijan sukupuoli (nainen)	2.728 (0.736–10.106)	2.894 (1.020–8.217)	0.261 (0.066–1.032)	..
Tarjoilijan ikä (nuori)	1.078 (0.252–4.613)	0.307* (0.100–0.939)	0.280 (0.025–3.164)	16.306* (1.369–194.274)
Ovimiesten läsnäolo (on ovimies)	5.056* (1.260–20.294)	0.102*** (0.046–0.224)	ns	ns
Jono baaritiskillä (on jono)	4.465* (1.148–17.362)	0.281*** (0.134–0.591)	ns	ns
Asiakkaiden päihtymysaste (korkea)	3.987* (1.109–14.327)	0.052*** (0.007–0.393)	ns	ns
Ostokokeen ajankohta (klo 22:n jälkeen)	4.127* (1.095–15.544)	0.191*** (0.098–0.372)	ns	ns
CI = luottamusväli *** p < 0,001 ** p < 0,01 * p < 0,05 ns = termi ei ole tilastollisesti merkitsevä (p > 0,05) .. = Riskisuhteen estimointi ei onnistunut, koska mallissa oli aineistoon nähden liikaa termejä				

Kuten edellä todettiin, yökerhojen tarjoilijat eivät muuttaneet käyttäytymistään. Samaan tapaan humalaisille anniskeltiin edelleen runsaasti paikoissa, joissa järjestysmiehet olivat paikalla (ks. taulukko 2). Ilmeisesti tarjoilijat siirsivät vastuuta järjestyksen ja turvallisuuden ylläpidosta ovimiehille. Koeostaja sai kyllä tuopin eteensä, mutta järjestyshenkilökunta tarkkaili häntä erityisen valppaana. Järjestysmiesten läsnä ollessa ilmeni ”vastuullista juottamista”, eikä tämä tarjoilijoiden käyttäytymismalli muuttunut PAKKA-interventioiden myötä.

Ostokokeen ajankohta ja muiden asiakkaiden päihtyneisyysaste vaikuttivat edelleen ostokokeen tulokseen. Interventioapaikkakunnan tarjoilijat lisäsivät kontrollia alkuillasta, mutta myivät yön pikkutunneilla yhtä huolettomasti kuin ennen-

kin. Anniskelukiellot olivat myös erittäin harvinaisia, mikäli muut asiakkaat olivat päihtyneitä. (Ks. taulukko 2.) Alkuillasta selvästi päihtynyttä esittänyt näyttelijä poikkesi muista asiakkaista, jotka yleensä olivat vain lievästi humaltuneita. Yön pikkutunneilla humalaroolia esittänyt koeostaja ei enää erottunut muista juhlijoista, eikä myyntikieltoja tullut. Yöaikaiseen humalaisille anniskeluun PAKKA-interventiot eivät siis vaikuttaneet.

Kun kieltoprosenttien muutosta lähtötaso- ja seurantamittauksen välillä analysoitiin, edellä kuvatut taustamuuttujat kontrolloitiin potentiaalisesti väliin tulevina muuttujina, jotka saattaisivat selittää muutosta vuosien 2004 ja 2006 välillä (taulukko 3). Mallinusanalyysin perusteella taustamuuttujat eivät kuitenkaan selittäneet in-

Taulukko 4. Ostokokeessa mukana olleiden ravintoloiden osallistuminen vastuullisen anniskelun koulutuksiin vuosina 2005–2006

Lupapaikan tyyppi	Interventiokaupunki			
	Jyväskylä		Hämeenlinna	
	%	n	%	n
Keskustan baarit ja pubit	32	22	73	11
Yökerhot	50	12	71	7
Lähiöbaarit ja -pubit	72	18	60	10
Ruokaravintolat	67	9	43	7
Yhteensä	53	61	60	35

terventio- ja kontrollipaikkakunnan kieltoprosenttien välisiä muutoseroja (ks. taulukko 3). Paikkakuntien kokonaiskieltoprosenttien väliset erot eivät siis johdu sellaisista rakenteellisista seikoista, kuten ovimiesten määrän muutoksista tai asiakkaiden päihtymysasteiden eroista, vaan selitystä tulokseen on etsittävä toisaalta.

Tulkinta PAKKA-toimenpiteiden vaikutuksista

Jälkimittaus tehtiin myös toisessa PAKKA-kaupungissa eli Hämeenlinnassa 28 baariin, publiin ja yökerhoon. Ostokoeohteiden valinnassa ja kenttätyössä noudatettiin samoja menetelmiä kuin Jyväskylän ja verrokin tutkimuksissa. Jälkimittauksessa Hämeenlinnan ravintoloista 29 prosenttia kieltäytyi myymästä selvästi päihtyneelle koeostajalle. Tulos ei poikennut tilastollisesti merkittävästi vertailupaikkakunnan tuloksesta ja jäi selvästi alle Jyväskylän jälkimittautuloksen (42 %). Hämeenlinnan tulos oli lähes sama kuin vuoden 2004 lähtötasotutkimuksen kokonaiskieltoprosentti (30 %). Hämeenlinnassa yökerhojen kieltoprosentti oli 0, lähiöbaarien 50 ja keskustan istuskelupaikkojen 27.

Hämeenlinnan ostokoetulokset viittaavat siihen, että kahden toimintapaikkakunnan välillä oli eroja vastuullisen anniskelun interventioissa. Vertaamalla PAKKA-hankkeeseen osallistuneiden paikkakuntien toimenpiteitä voidaan saada lisäselvyyttä erilaisten interventioiden tehokkuudesta.

Vastuullisen anniskelun *koulutuksiin* osallistui vuosina 2004–2006 Jyväskylän seudulla 137 henkilöä 62 anniskelupaikasta. Hämeenlinnassa kou-

lutuksessa kävi 114 alan ammattilaista 50 ravintolasta. Ostokokeessa mukana olleista ravintoloista Hämeenlinnan anniskelupaikat osallistuivat koulutuksiin useammin kuin Jyväskylän (ks. taulukko 4).

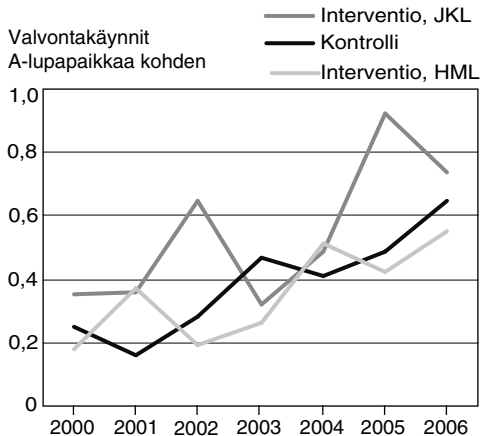
Aineistoa analysoitaessa ostokoeravintolat jaettiin kahteen luokkaan, koulutukseen osallistuneisiin ja ei-osallistuneisiin paikkoihin. Anniskelupaikat, jotka *eivät* osallistuneet koulutuksiin, kieltäytyivät hieman useammin myymästä koeostajalle (kieltoprosentti 46) kuin koulutuksessa mukana olleet paikat (kieltoprosentti 40)¹. Koulutuksiin osallistuminen ei siis tässä tarkastelussa lisännyt anniskelukieltaja humalaisille asiakkaille.

Joissain aikaisemmissa tutkimuksissa on havaittu, että vastuullisen anniskelun koulutukset ovat vaikuttaneet tarjoilijoiden myyntikäyttäytymiseen (Gliksman & al. 1993; Russ & Geller 1987; Saltz 1987). PAKKA-interventioita arvioivassa ostokoe-tutkimuksessa ei saatu vastaavia tuloksia. Tulosta on kuitenkin syytä tulkita varovaisesti. Ostokoe-tilanteessa ei pystytty selvittämään, oliko tilauksen vastaanottanut tarjoilija osallistunut koulutuksiin vai ei. Monet ravintolat kouluttivat vain yhden tai kaksi henkilöä koko henkilöstöstään. Joka tapauksessa Jyväskylän ravintoloiden tehostunut anniskelukontrolli ei näyttäisi johtuvan koulutukseen osallistumisen aktiivisuudesta.

Humalaisille anniskelun kiristyminen Jyväskylässä selittyneekin ennen kaikkea viranomaisvalvonnan ja sanktioinnin tehostumisesta. Kuviossa 1 viranomaisvalvontaa on seurattu suhteuttamal-

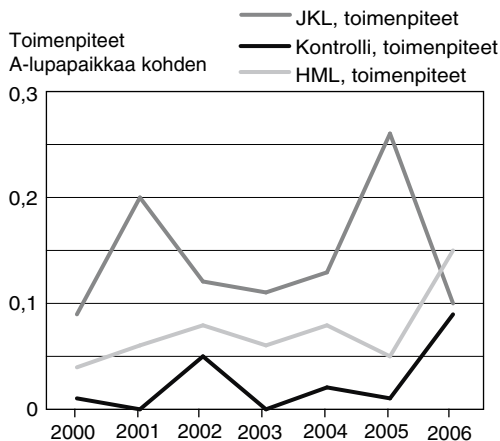
¹ Koulutuksen yhteyttä kieltöihin selvitetiin koko aineistossa, ruokaravintolat ja Hämeenlinnan anniskelupaikat mukaan lukien.

Kuvio 1. Alkoholitarkastajien valvontakäynnit A-lupapaikkoihin suhteutettuina A-lupien määrään vuosina 2000–2006



Lähde: STTV:n rekisteri

Kuvio 2. A-lupapaikkoihin kohdistuneet valvontaviranomaisten toimenpiteet suhteutettuina A-lupien määrään 2000–2006

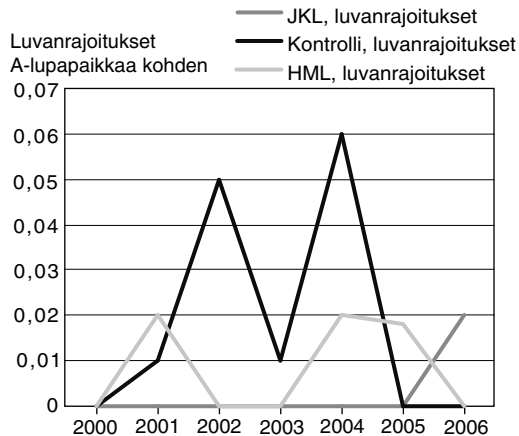


Lähde: STTV:n rekisteri

la alkoholitarkastajien A-lupapaikkoihin tekemien tarkastuskäyntien määrät A-lupapaikkojen määrään vuositasona. Jyväskylässä alkoholiviranomaisten tarkastuskäyntien määrät nousivat PAKKA-toiminnan aikana selvästi suuremmiksi kuin verrokissa ja Hämeenlinnassa, vaikkakin vuonna 2006 tarkastuskäyntien määrät lähenivät toisiaan.

Myös A-lupapaikkoihin kohdistuneiden viranomaistoimenpiteiden määrässä oli Jyväskylässä nousupiikki PAKKA-toimintavuosina (kuvio 2).

Kuvio 3. Luvanrajoitukset A-lupapaikkoihin suhteutettuina A-lupien määrään vuosina 2000–2006



Lähde: STTV:n rekisteri

Jyväskylän valvontaviranomaiset antoivat kirjallisia ja suullisia huomautuksia ja varoituksia A-lupapaikoille erityisesti vuonna 2005. Viimeisen tarkasteluvuoden (2006) osalta toimenpiteiden määrät lähestyivät toisiaan eri tutkimuspaikkakunnilla. Yhtä kaikki alkoholitarkastuskäyntien ja toimenpiteiden määrässä mitattuna lääninhallituksen alkoholitarkastus oli PAKKA-toimintakautena Jyväskylässä intensiivisempää kuin Hämeenlinnan ja vertailupaikkakunnan.

Myös vertailupaikkakunnan hyvä lähtötasotulos voi selittyä lääninhallitusten alkoholitarkastajien sanktiokäytäntöjen eroista. Lähtötasotutkimuksessa vertailupaikkakunnan kieltoprosentti oli 13 prosenttiyksikköä korkeampi kuin Jyväskylän. Kuviossa 3 on tarkasteltu ns. kovien sanktioiden, kuten anniskeluluvanrajoitusten tai -peruutusten, määriä tutkimuskaupungeissa suhteutettuna A-lupapaikkojen määrään. Kuvio 3 tuo esiin sen, että juuri lähtötasomittausta edeltäneinä vuosina vertailukaupungin alkoholitarkastajat olivat sanktioineet A-lupapaikkoja huomattavasti kovemmalla kädellä kuin PAKKA-interventiokaupungeissa. Sittemmin sanktitoiminta höltyi, mikä voi osittain tehdä ymmärrettäväksi verrokkipaikkakunnan kieltoprosenttien laskun.

Yksi merkittävä tekijä, joka voi selittää kahden toimintapaikkakunnan kieltoprosenttien välistä eroa, on ostokokeen lähtötasotutkimuksesta saatu palaute: Vastuullinen anniskelu tehostui nimenomaan sillä toimintapaikkakunnalla, jossa lähtö-

tasomittauksen tuloksia käytettiin toiminnan virittäjänä. Jyväskylässä ostokokeen lähtötasotietoja hyödynnettiin anniskelupäkohtien osoittamisessa yrityksille ja julkisen keskustelun herättämiseksi. Tällaista kehittämistyötä ohjaavaa tutkimusta kutsutaan arviointikirjallisuudessa formatiiviseksi evaluaatioksi (Holmila 1999, 54–55; Vedung 1997, 119). Ostokokeet ja niiden tulokset itsessään olivat keskustelua virittänyt interventio ja peili Jyväskylän yrittäjille. Vertailupaikkakunnalla ja Hämeenlinnalla ei ollut vastaavaa tutkimustietoa käytössään toimintaa suunniteltaessa.

Tarjoilijoiden kieltotekniikoista

Vain harva ostokokeessa tutkituista tarjoilijoista käytti erilaisia kieltotekniikoita toimiessaan humalaisen asiakkaansa kanssa (vrt. Wallin & al. 2002). Kieltoilanteet olivat hyvin yksioikoisia. Tehtyään kieltopäätöksen tarjoilijat pyrkivät hankkiutumaan mahdollisimman nopeasti ja huomaamattomasti eroon ei-toivotusta asiakkaasta. He joko suoraan kehottivat koeostajaa poistumaan tai esittivät kieltonsa niin terävästi ja ehdottomasti, että ”EI” koski ilman muuta paitsi juoman tarjoamista myös oleskelua anniskelupaikassa. Yksikään tarjoilija ei ehdottanut alkoholittomien juomien tai ruuan tilaamista.

Parissa yökerhossa tarjoilijat viivytelivät anniskelua. He kyllä huomasivat selvästi päihtyneen asiakkaan, mutta ottivat muita tilauksia ohi koeostajan toivoen tämän luovuttavan. Muutama tarjoilija otti yhteyttä kollegaansa saadakseen vahvistusta kieltopäätökselleen. Vain yksi tarjoilija kutsui järjestysmiehen paikalle, kieltäytyi tarjoilemasta ja toivoi portсарin heittävän pulmallisen asiakkaan ulos.

Niinpä tarjoilijoille järjestetty koulutus ja informaatio eivät näkyneet heidän tavoissaan käsitellä selvästi päihtynyttä koeostajaa. Ilmeisesti tarjoilijoiden motivaatio myyntikieltoihin parani PAKKA-toiminnan myötä Jyväskylässä, mutta kieltotyylit eivät hioutuneet. Tiukkaan torjuntaan liittyvät omat vaaransa. Mikäli kyseessä ei olisi ollut lavastettu ostokoe, jossa asiakas oli ohjeistettu poistumaan säyseästi paikalta, vaan tosielämän tilanne, olisi tarjoilijoiden kireä vuorovaiikutustapa saattanut johtaa konfliktitilanteen eskaloitumiseen.

Yhteenveto ja pohdinta

Ostokokeen tulokset osoittivat, että humalaisille asiakkaille anniskelu väheni Jyväskylässä PAKKA-toimintavuosien aikana tilastollisesti merkitsevästi. Humalaisille anniskelun kontrolli tiukkeni erityisesti baareissa ja pubeissa. Varsinkin nuoret tarjoilijat lisäsivät anniskelukieltolaita. Tuloksista päätellen humalaisille anniskelua on mahdollista vähentää yhdistämällä viranomaisvalvontaa, tarjoiluhenkilökunnan koulutusta ja mielipidevaikuttamista.

Vaikka humalaisille anniskelu kiristyi alkuillasta interventiopaikkakunnalla, yöaikainen myynti jatkui entisellään: Humalaisille anniskelu oli edelleen yleistä yökerhoissa ja muutenkin paikoissa, joissa turvamiehet vastasivat järjestyksestä. Tarjoilijoiden käyttäytyminen ei myöskään muuttunut paikoissa, joissa asiakaskunta oli päihtynyttä.

Vastuullista anniskelua edistäneet interventiot eivät näin ollen pystyneet murtamaan kulttuurista normia, joka hyväksyy kollektiivisen humalan osana yöaikaista juhlimiskulttuuria. Niinpä on myös epätodennäköistä, että ostokokeessa havaittu anniskelukieltolaitojen nousu yksin pystyisi patoamaan alkoholiehtoista väkivaltaa ja tapaturmia öisessä ravintolamaailmassa.

Alkoholihaittojen ehkäisyn kannalta ostokokeen tulokset vahvistavat aikaisempien arviointitutkimusten tulokset (mm. Stockwell 2000, 116 & 2001; Wallin 2004; Warburton & Shepherd 2006): markkinoiden omavalvonta ja koulutusinterventiot eivät ole riittävä keino vastuullisen anniskelun takaamiseksi, vaan tarvitaan perinteistä viranomaisvalvontaa. Kontrollipoliittiset toimenpiteet ovat oleellisia vaikuttavuuden kannalta myös paikallisessa alkoholihaittojen ehkäisyssä (vrt. Holder & Reynolds 1998).

Tämän tutkimuksen tuloksien nojalla ei kuitenkaan voida väittää, että pelkkä viranomaisvalvonta olisi riittävä ratkaisu anniskeluelinkeinon vastuullisuuden takaamiseksi. Ostokoeasetelmassa voitiin mitata interventiokokonaisuuden mahdollisia vaikutuksia, ei erotella yksittäisten toimenpiteiden osuutta lopputulokseen. Selkeiden kausaalisuhteiden osoittaminen anniskelukieltolaitojen ja erilaisten toimenpiteiden välillä on tässä tutkimusasetelmassa mahdotonta. Lakisäänteisen valvontatyön ohella toteutettu innovatiivinen mielipidekampanjointi ja suora yhteydenpito yrittäjiin saattoivat olla kokonaisvaikuttavuuden kannalta oleellinen elementti.

Kansainvälisessä tutkimuksessa ostokoenäytelmien käsikirjoitukset ja asetelmat vaihtelevat suuresti, mikä tekee ostokoetutkimusten tulosten keskinäisen vertailun hankalaksi. Esimerkiksi ruotsalaisessa STAD-projektissa kuusi näyttelijää, sekä naisia että miehiä, kiersi noin sata ravintolaa. Ostokoenäytelmässä humalaisen koeostajan seurassa oli aina selvän ystävän roolia esittänyt näyttelijä. Tutkimuksessa kieltoprosentit pomppasivat lähtötason 5:stä jälkimittauksen 47 prosenttiin (Wallin & al. 2002). Vastaavassa norjalaisessa tutkimuksessa humalaesitystä ei syystä tai toisesta tahdottu vakioida, vaan näyttelijöille annettiin vapaat kädet improvisoida. Ymmärrettävästi tulokset eivät osoittaneet systematiikkaa taustamuuttujien suhteen, ja kieltoprosentit jäivät alle viiden. (Baklien 2007.)

Näyttelijän avustama ostokoe tuottaa välitöntä tietoa ostotilanteista ravintoloissa, mutta on tutkimusmenetelmänä häiriöaltis. Erityisen tärkeää on humalaesityksen vakioiminen, jotta tulokset olisivat luotettavia ja mittaisivat samaa asiaa erilaisissa tilanteissa eli tarjoilijan reaktiota selvästi päihtyneeseen asiakkaaseen. Pienetkin muutokset ”mittarissa” eli humalaesityksessä saattavat vaikuttaa ostoyrityksen lopputulokseen.

Humalaesityksen läpivieminen yhä uudelleen saman illan aikana vaati näyttelijältä vahvaa motivaatiota ja sitoutumista tutkimushankkeen tavoitteisiin. Tästä syystä oli hyvä, että kummallakin tutkimuskerralla avustajana oli ainoastaan yksi näyttelijä, jolloin esitys oli helpompi standardoida kuin laajemmalla näyttelijäjoukolla. Myös taustamuuttujien havainnointi saatiin todennäköisesti yhdenmukaisemmaksi kuin silloin, jos avustajana olisi ollut useampia näyttelijöitä.

Suomalaisen PAKKA-hankkeen tutkimusasetelma ei kärsinyt ns. spill-over-ilmioista, jossa myös vertailupaikkakunta ryhtyy toteuttamaan arvioitavia interventioita ja tulee näin vesittäneeksi vertailuasetelman. Ravintolaostokoetutkimuksessa vertailupaikkakunta säilyi salaisuutena koko projektin ajan, eikä keskinäistä kilpailua muodostunut.

PAKKA-hankkeen tyyppisessä kehittämispro-

sessissa tutkimusasetelma ja -palaute voivat osaltaan vaikuttaa tutkimustuloksiin. Sisäisen arvioinnin lieveilmiötä on nimetty ”Hawthorn-ehefektiksi”, jossa tutkijoiden osallistuminen on osa interventiota ja vaikuttaa tutkittavien käyttäytymiseen (Vedung 1997, 174–176). Aiheellinen kritiikki kohdistuu tällöin tutkimustulosten objektiivisuuteen ja tulosten yleistettävyyteen. Toimintapaikkakunnilla ostokokeiden lähtötasotuloksia käsiteltiin työryhmissä ja jatkotoimenpiteitä pohdittaessa tukeuduttiin kokeen tuomaan tieteelliseen näyttöön.

Emme voi tietää, millaisia ostokoetutkimuksen lopputulokset olisivat olleet, jos lähtötasotiedot olisi pidetty salassa, eikä kehittäjille olisi annettu käyttöön ”ravintolaongelmaa” konstruoivaa palautetietoa. Tutkitun interventiokokonaisuuden toteuttaminen toisilla paikkakunnilla edellyttäisi myös tutkimuspalautteen antamista toimijoille ja tieteellisen tiedon hyödyntämistä interventioiden suunnittelussa ja toimeenpanossa.

Yhtä kaikki ostokokeen tuloksen viittaavat siihen, että tarjoilijoiden vastuullista anniskelua on mahdollista tehostaa viranomais- ja omavalvontaa yhdistävällä toimenpidekokonaisuudella. Samalla koetulokset kuitenkin nostavat esiin yöaikaisen anniskelurikkeiden laajuuden: selvästi päihtyneille myyntikieltoa rikotaan systemaattisesti viikonloppujen pikkutunneilla. Järjestysmiesten läsnäolo ravintoloissa voi kyllä taata turvallisuuden anniskelupaikoissa, mutta juopuneiden asiakkaiden poistaminen ravintolatilasta vain siirtää ongelman kaduille ja koteihin.

Kriittisesti voidaankin ajatella, että vastuullisen anniskelun kehittäminen on vain raapaisu ravintolajuomisen haittojen ehkäisyssä. Yöaikaista anniskelutoimintaa ei ostokokeen tulosten valossa ohjaa humalaisille anniskelun kieltävä laki, vaan sitä ohjaavat humalajuomisen hyväksyvät epäviralliset säännöt. Pelkkä markkinoiden omavalvonta ei siis riitä, vaan tarvitaan viranomaisvastuuta. Anniskelupaikkojen aukioloaikojen rajoittaminen olisi selkeä universaali alkoholipoliittinen toimenpide humalajuomisen akuuttien haittojen hillitsemiseksi.

KIRJALLISUUS

ANDRÉASSON, SVEN: Ansvarsfull alkoholserving i Stockholm: STAD-projektet. S. 127–141. I: Elmeland, Karen (red.): Lokalt alkohol- och drogförbyggande arbete i Norden. NAD-publication nr

38. Helsinki: NAD, 2000

BABOR, THOMAS & AL.: Alcohol: No Ordinary Commodity. Research and Public Policy. Oxford Medical Publications. Oxford: Oxford University Press, 2003

- BAKLIEN, BERGLJOT: Usynlig teater som metode for å undersøke overskjenking: En etisk utfordring. Seminarieforedrag. Krogvett på land och till sjöss – ansvar för trivsel och trygghet i utskänkningsmiljöer. Mariehamn 2007
- BOAL, AUGUSTO: Games for Actors and Non-Actors. London: Routledge, 1992
- CASSWELL, SALLY & LEDGER, MEGAN & PRATAP, SARAH: Trajectories of drinking from 18 to 26 years: identification and prediction. *Addiction* 97 (2002): 11, 1427–1437
- CASSWELL, S. & ZHANG, J-F: Access to alcohol from licensed premises during adolescence: a longitudinal study. *Addiction* 92 (1997): 6, 737–746
- DONNELLY, N. & BRISCOE, S.: Signs of intoxication and server intervention among 18–39-year-olds drinking at licensed premises in New South Wales, Australia. *Addiction* 98 (2003): 9, 1287–1295
- GLIKSMAN, LOUIS & MCKENZIE, DIANE & SINGLE, ERIC & DOUGLAS, RONALD & BRUNET, SUZANNE & MOFFATT, KENNETH: The role of alcohol providers in prevention: an evaluation of a server intervention programme. *Addiction* 88 (1993): 9, 1195–1203
- GRAHAM, KATHRYN & BERNARDS, SHARON & OSGOOD, D. WAYNE & WELLS, SAMANTHA: Bad nights or bad bars? Multi-level analysis of environmental predictors of aggression in late-night large-capacity bars and clubs. *Addiction* 101 (2006): 11, 1569–1580
- HAAVISTO, KARI & HOLMILA, MARJA & AHTOLA, RAIJA & WARSELL, LEENA: Päihdeongelmat ravintolatyöntekijöiden ja -asiakkaiden silmin. S. 102–119. Teoksessa: Holmila, M. (toim.): Asuinalue ja päihdehaitat. Arviointitutkimus ehkäisevästä paikallistoiminnasta Tikkurilassa ja Myllypurossa. Tutkimuksia 122. Helsinki: Stakes, 2002
- HOLDER, HAROLD D.: Community prevention of alcohol problems. *Addictive Behaviors* 25 (2000): 6, 843–859
- HOLDER, HAROLD D. & REYNOLDS, ROBERT: Science and alcohol policy at local level: a respectful partnership. *Addiction* 93 (1998): 10, 1467–1473
- HOLDER, HAROLD D. & TRENO, ANDREW J.: Media advocacy in community prevention: news as a means to advance policy change. *Addiction* 92 (1997): Supplement 2, 189–199
- HOLDER, H. D. & WAGENAAR, A. C.: Mandated server training and reduced alcohol-involved traffic crashes: A time series analysis of the Oregon experience. *Accident Analysis and Prevention* 26 (1994), 89–97
- HOLMILA, MARJA: Päihdehaitat ja yhteisö. Päihdehaittojen ennaltaehkäisy ja sen tutkiminen. *Alkoholipolitiikka* 62 (1997): 6, 415–425
- HOLMILA, MARJA: Evaluatitotutkimuksesta sosiaaliteudessa. S. 46–60. Teoksessa: Paakkunainen, Kari (toim.): Arviointitutkimus ja nuoriso. Tulostuosta dynaamiseen nuorisotoimintaan. Julkaisuja 8/1999. Helsinki: Nuorisotutkimus/Nuorisotutkimusseura, 1999
- HOLMILA, MARJA (toim.): Asuinalue ja päihdehaitat. Arviointitutkimus ehkäisevästä paikallistoiminnasta Tikkurilassa ja Myllypurossa. Tutkimuksia 122. Helsinki: Stakes, 2002
- HOLMILA, MARJA & HAAVISTO, KARI: Vastuullinen aniskelu ja alkoholin käyttöympäristöt. S. 138–149. Teoksessa: Holmila, Marja (toim.): Yhteisö ja interventio. Tutkimuksia 73. Helsinki: Stakes, 1997
- HOLMILA, MARJA & WARPENIUS, KATARIINA: A study on effectiveness of local alcohol policy. Challenges and solutions in Pakka-project. *Drugs: education, prevention and policy* 14 (2007): 6, 529–541
- HOLMILA, MARJA & METSO, LEENA & ÖSTERBERG, ESA: Pitkät aukioloajat lisäävät juopottelua. *Dialogi* 8/2003, 16–19
- HOLMILA, MARJA & WARPENIUS, KATARIINA & WARSELL, LEENA: Elävä laki – vastuullinen arki. Paikallisen alkoholipolitiikan kehittämisen haasteet. *Yhteiskuntapolitiikka* 72 (2007): 2, 205–210
- HOMEL, R. & CLARK, J.: The prediction and prevention of violence in pubs and clubs. *Crime Prevention Studies* 3 (1994), 1–46
- HOSMER, D. W. & LEMESHOW, S.: Applied Logistic Regression. New York: John Wiley & Sons, 1989
- Lang, E. & Stockwell, T. & Rydon, P. & Lockwood, A.: Public perceptions of responsibility and liability in the licensed drinking environment. *Drug and Alcohol Review* 12 (1993): 1, 13–22
- MCKNIGHT, A. J.: Development and field test of a responsible alcohol service program, final report. Contract no DTNH22-84-C-07170. U. D. o. T. National Highway Traffic Safety Administration, 1988
- METSO, LEENA & MUSTONEN, HELI & MÄKELÄ, PIA & TUOVINEN, EEVA LIISA: Suomalaisten juomatavat vuonna 2000. Taulukkoraportti vuoden 2000 tutkimuksen perustuloksista ja vertailuja aiempiin juomatapatutkimuksiin. Aiheita 3/2002. Helsinki: Stakes, 2002
- PÄIHDETILOSTOLLINEN VUOSIKIRJA 2007. Alkoholi ja huumeet. Suomen virallinen tilasto, Sosiaaliturva 2007. Helsinki: Stakes, 2007
- QUIGLEY, BRIAN M. & LEONARD, KENNETH E. & COLLINS, LORRAINE: Characteristics of violent bars and bar patrons. *Journal of Studies on Alcohol* 64 (2003), 765–772
- RUSS, M. W. & GELLER, E.S.: Training bar personnel to prevent drunken driving: a field evaluation. *American Journal of Public Health* 77 (1987), 952–954
- RYDON, P. & STOCKWELL, T. & SYED, D. A. & JENKINS, E. M.: Blood alcohol levels of patrons leaving licensed premises in Perth, Western Australia. *Australian Journal of Health Promotion* 17 (1993): 4, 339–345
- RYDON, PHILLIP & STOCKWELL, TIM & LANG, ERNIE & BELL, A.: Pseudo-drunk-patron evaluation of bar-staff compliance with Western Australian Liquor Law. *Australian and New Zealand Journal of Public Health* 20 (1996), 290–295
- SALTZ, ROBERT F.: Evaluating specific community structural changes. Examples from the assessment of responsible beverage service. *Evaluation Review* 21 (1997): 2, 246–267
- SALTZ, R. F.: The roles of bars and restaurants in pre-

- venting alcohol impaired driving: an evaluation of server intervention. *Evaluation and Health Professions* 10 (1987), 5–27
- SALTZ, ROBERT F. & STANGHETTA, PAULA: A community-wide Responsible Beverage Service program in three communities: early findings. *Addiction* 92 (1997): Supplement 2, 237–249
- SILLANPÄÄ, MERJA: Säännöstelty huvi. Suomalainen ravintola 1900-luvulla. *Bibliotheca Historica* 72. Helsinki: SKS, 2002
- SOUKAINEN, JARMO & PERKINEN, LASSE: Alkoholi-valvonta. Tarkastuskertomus 85/2004 (DNRO 295/54/04, 15.10.2004). Helsinki: Valtiontalouden tarkastusvirasto, 2004
- STOCKWELL, TIM: Responsible beverage service: lessons from server training and policy initiatives around the world. S. 113–125. I: Elmeland, Karen (red.): Lokalt alkohol- och drogförebyggande arbete i Norden. NAD-publication nr 38. Helsinki: NAD, 2000
- STOCKWELL, TIM: Responsible beverage service: lessons from server training and policy initiatives. *Drug and Alcohol Review* 20 (2001): 3, 257–265
- TRENO, ANDREW J. & HOLDER, HAROLD D.: Prevention at the Local Level. P. 285–297. In: Heather, Nick & Stockwell, Tim (eds): *The Essential Handbook of Treatment and Prevention of Alcohol Problems*. Chichester: John Wiley & Sons Ltd., 2004
- TÖRRÖNEN, JUKKA & MAUNU, ANTTI: Ravintola, sosiaalisuus ja kulttuuriset eronteot. *Sociologia* 41 (2004): 4, 195–209
- WAGENAAR, A. & TOOMEY, T. L. & LENK, K. M.: Environmental influences on young adult drinking. *Alcohol Research and Health* 28 (2005): 4, 230–235
- WALLIN, EVA: Responsible Beverage Service. Effects of a Community Action Project. Stockholm: Karolinska Institutet, 2004
- WALLIN, E. & ANDRÉASSON, S.: Can I have a beer, please? A study of alcohol service to young adults on licensed premises in Stockholm. *Prevention Science* 5 (2004): 4, 221–229
- WALLIN, E. & GRIPENBERG, J.: Overserving at licensed premises in Stockholm: effects of a community action program. *Journal of Studies on Alcohol* 66 (2005): 6, 806–814
- WALLIN, EVA & GRIPENBERG, JOHANNA & ANDRÉASSON, SVEN: Too drunk for a beer? A study of overserving in Stockholm. *Addiction* 97 (2002): 7, 901–907
- WALLIN, EVA & NORSTRÖM, THOR & ANDRÉASSON, SVEN: Alcohol Prevention Targeting Licensed Premises: A Study of Effects on Violence. *Journal of Studies on Alcohol* 64 (2003), 270–277
- WARBURTON, A. L. & SHEPHERD J. P.: Tackling alcohol related violence in city centres: effect of emergency medicine and police intervention. *Emergency Medicine Journal* 23 (2006): 1, 12–17
- WARPENIUS, KATARINA: ”Paa iso tuoppi...” Näyttelijän avustama ostokoe ravintoloissa. *Yhteiskuntapolitiikka* 70 (2005): 3, 295–304
- WARSELL, LEENA & HAAVISTO, KARI: Den finska restaurangbranschen och ansvarsfull alkohohlantering på lokal nivå. S. 143–148. I: Elmeland, Karen (red.): Lokalt alkohol- och drogförebyggande arbete i Norden. NAD-publication nr 38. Helsinki: NAD, 2000
- VEDUNG, EVERT: *Public Policy and Program Evaluation*. New Brunswick & London: Transaction Publishers, 1997
- WIGGERS, J. & CONSIDINE, R. & AL.: Prevalence and acceptability of public health initiatives in licensed premises. *Australian and New Zealand Journal of Public Health* 24 (2000): 3, 320–322
- WIGGERS, J. & CONSIDINE, R. & HAZELL, T. & HAILE, M. & REES, M. & DALY, J.: Increasing the practice of health promotion initiatives by licensed premises. *Health Education & Behavior* 28 (2001): 3, 331–340.

ENGLISH SUMMARY

Katariina Warpenius & Marja Holmila & Heli Mustonen & Leena Warsell: Self-control and official control. How does local prevention of alcohol-related harm affect the serving of inebriated customers (Omavalvontaa ja viranomaiskuria. Miten paikallinen alkoholihaittojen ehkäisy vaikuttaa humalaisille anniskeluun?)

This study assesses the impacts of a local alcohol policy project (PAKKA) on the serving of alcohol to inebriated customers. The data were collected in pseudo-patron purchase experiments, with a ‘drunken’ male actor trying to buy a beer at a bar. The study was conducted using a controlled pre- and post-test design in 2004 and 2006 in Jyväskylä (representing a PAKKA target area) and in a matched control area. The premises involved in the study were all licensed to sell wines and spirits (94 bars and nightclubs in the baseline measurements and 152 licensed premises in the post-

test measurement). For comparative purposes the post-test measurement was also conducted in Hämeenlinna, another local target for the PAKKA project.

In the follow-up study in Jyväskylä, the number of times that waiters/waitresses declined to serve our ‘drunken’ customer increased from 23 to 42 per cent. This is a statistically significant change compared to the baseline level and the control area. However no changes were seen in the serving practices of nightclubs. The stricter stance taken on serving inebriated customers is probably explained by the increasingly rigorous controls by the authorities combined with the training provided to bar staff and public opinion campaigns.

KEY WORDS

Alcohol, licensed premises, community action, over serving, Finland